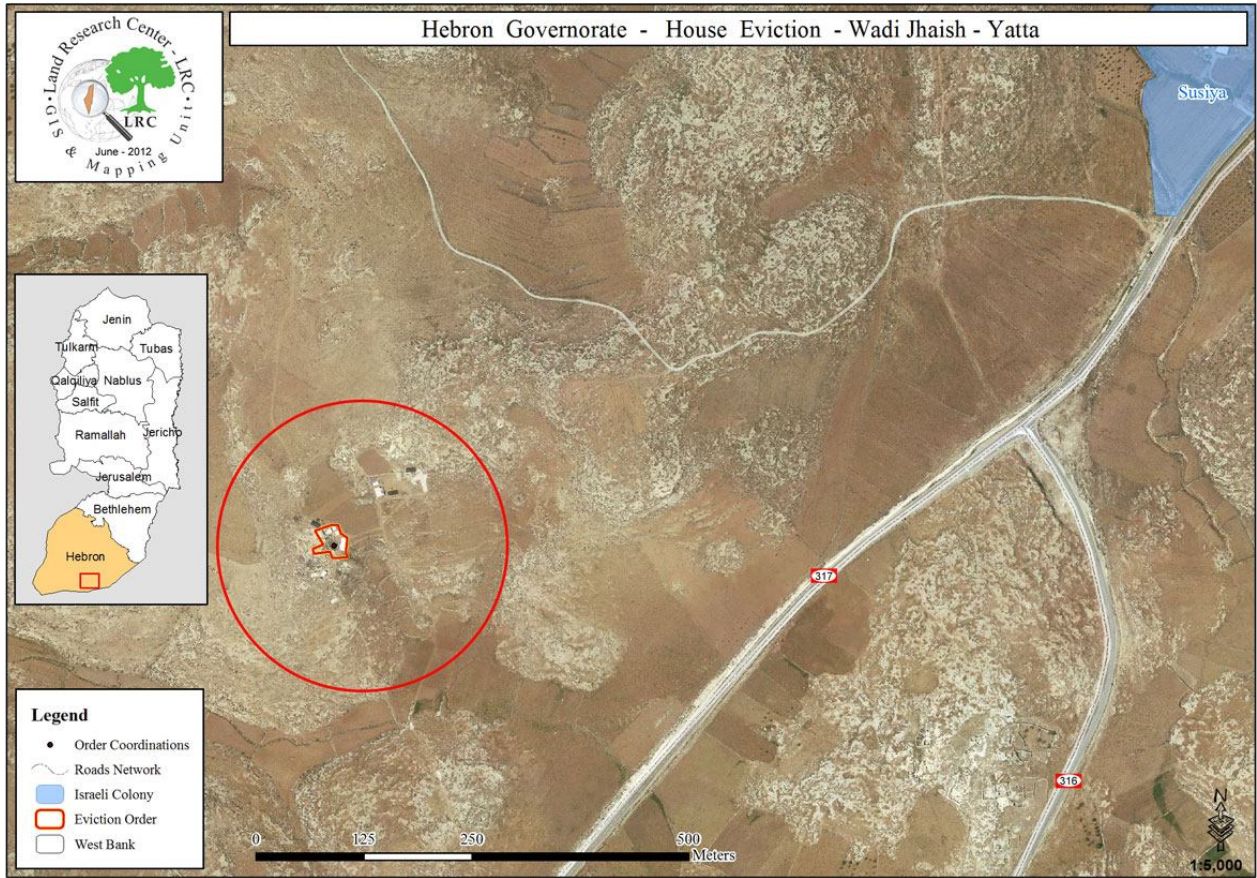


مراقبة الانتهاكات الإسرائيلية في فلسطين  
قضية دراسية

**التهديد بهدم تجمع سكني في خربة وادي جحيش  
جنوب يطا / محافظة الخليل**



إعداد:

طاقم البحث الميداني – مركز أبحاث الأراضي

جمعية الدراسات العربية/ القدس

حزيران – 2012

## التهديد بهدم تجمع سكاني في خربة وادي جحيش جنوب يطا / محافظة الخليل

الانتهاك: تهديد بهدم تجمع سكاني في خربة وادي جحيش.  
الجهة المعتدية: الإدارة المدنية التابعة للاحتلال.  
الجهة المتضررة: مواطنون من آل النواجعة - وادي جحيش.  
التفاصيل :

وجهت سلطات الاحتلال الإسرائيلي بتاريخ 2012/6/12، إخطاراً تحت عنوان " إعطاء فرصة للاعتراض على قرار هدم رقم ( 14830 ) والصادر بتاريخ ( 2001/7/4 ) ويستهدف منشآت سكنية وزراعية لمواطنين في خربة وادي جحيش جنوب بلدة يطا بمحافظة الخليل.

كما أوضح الإخطار أن المدة الممنوحة للمواطنين بالتقدم بالاعتراض هي 3 أيام من تاريخ صدور الإخطار.

وأفاد المواطن خليل سلامة النواجعة أن الإدارة المدنية التابعة للاحتلال داهمت خربة وادي جحيش ووضعت الإخطار المرفق بخريطة جوية على المنشآت المهدة بالهدم والنقط لها صوراً قبل مغادرتها.

وأشار النواجعة إلى أن سلطات الاحتلال كانت قد وجهت في العام 2001 إخطارات هدم نهائية لبعض المنشآت الزراعية، لكنها حين طالبت المواطنين بالاعتراض على هذا القرار قبل نحو أسبوع، وحسب الخريطة الجوية المرفقة بالإخطار، فإن هناك بعض المنشآت مهدة بالهدم لكنها لم تتلقى إخطارات مسبقة.

ويوضح الجدول التالي المنشآت التي أشير إليها في الخريطة الجوية التي توضح المنشآت المهدة بالهدم وملكية كل منها:

الرقم	الاسم	المساحة م <sup>2</sup>	أفراد الأسرة	الأطفال	المنشأة المهدة	سنة البناء	ملاحظات
1	خليل سلامة النواجعة	40	2	0	خيمة للسكن	2008	غير مخطرة سابقاً
		70			خيمة للمواشي	2000	مخطرة عام 2000
		150			حظيرة مواشي	2001	مخطرة سابقاً
		16			خيمة مطبخ	2000	مخطرة عام 2000
2	خالد خليل النواجعة	30	7	5	خيمة للسكن	2000	غير مخطرة سابقاً
3	محمد خليل النواجعة	16	3	1	خيمة للسكن	2002	غير مخطرة سابقاً
	المجموع	322	12	6			

المصدر: بحث ميداني مباشر - قسم مراقبة الانتهاكات الإسرائيلية - مركز أبحاث الأراضي.



המנהל האזרחי לאזור יהודה מועצת התכנון העליונה ועדת משנה למיקוח

הודעה על מתן זכות להגשת השגות לצו הריסה מס' 135/01-n  
 إعطاء فرصة إضافية لتقديم اعتراضات على أمر الهدم رقم

מס' 135/01-n

שם פרטי	האב	הסב	משפחה	הזיקה לנדס	ת.ד.
לשם	אלב	הגד	המחלקה	הצלה למקאר	رقم الفوية

נפה	אלוה	כפר/ ישוב	ד.לא.אחלאליות	תאור הבניה
יהודה	אלעד	גוש	חלקה	כ 6 דונם/ כ-1000 מ"ר
		חורש	חלקה	למטר 1000 מ"ר + 1000 מ"ר

בהיותך המעלים/המוזיק/הקבלן/מנהל העבודה במקרקעין הנ"ל שבהם התבטעה עבודה בניגוד להוראות חוק תכנון, ערים, כפרים, ובנינים מס' 79 לשנת 1966 (להלן החוק) והתקנות שהותקנו על פיו ולתכניות התכנון החלות על השטח.

באתר המצב לקדמותו וזאת לאחר שניתנה לך הזדמנות להופיע בפניה ולהשמיע את טענותיך.

נינת לך בזאת הזדמנות נוספת להשיג, באם קיימת לך טענה בדבר שינוי נסיבות ממועד התארת צו הריסה דלעיל, היך נדרש להעבירה למיכירות היחידה המרכזית למיקוח של המנהל האזרחי בבית אל ת.ד. 16 פקס 02-9977344 תוך 3 ימים ממועד מסירת ההודעה זו.

שם מוסר ההודעה: ד"ר יעקב גולן תאריך: 12/11/2011

מסר: ד"ר יעקב גולן חתימת המקבל: ד"ר יעקב גולן

אעתי לך בתאריך \_\_\_\_\_ אחרת נהאי לופי  
 העל והלהג רמ \_\_\_\_\_ ודלק בעד אן מנת לך  
 הפרשה לחפזור אמא הלכה הרעה ללתיש לל אדארעה המדניה  
 ונפדמ אדעאלק .

אוד אן אעלמך בלן מנת לך פרשה אצלאלה לאאזרח  
 אדא יכונ לך לל אדעא בשלן מול הפרופ מן מועד אור  
 המ, פעלמ נפדמיה לסכריריה לוחדה לרכיה ללתיש  
 לאדארעה המדניה לל בית אל ע.ב. 16 פקס רמ  
 02-9977344. עאלל 3 אים מן מועד אעא זהא הבלאג

אסמ מסמ הבלאג \_\_\_\_\_ תאריך \_\_\_\_\_  
 מסל אל \_\_\_\_\_ רופע המסלם \_\_\_\_\_

**הצור 1-2: אחרר רמ 14830 ואלל יפצלי בהמ 6 מנשאל סכניה וזראעה**





الصور 3-5 : جانب من المنشآت المهددة بالهدم حسب الاخطار رقم 14830 / واد جحيش

تجدر الإشارة إلى أن سلطات الاحتلال كانت قد وجهت إخطارات مماثلة لمواطني خربة سوسيا جنوب بلدة يطا، بعد أن تقدمت جمعية استيطانية تدعي " رغفيم " بطلب لسلطات الاحتلال بتنفيذ أوامر الهدم التي صدرت في منتصف التسعينات وأوائل العام 2000، وعليه قامت محكمة الاحتلال بإعطاء المواطنين مدة للاعتراض خلال 3 أيام من صدور الإخطار، كما قامت المحامية قمر مشرقي بتولي الدفاع والاعتراض على قرارات محكمة الاحتلال هذه. من جانبه أوضح المواطنون المهتدة منشأتهم في خربة وادي جحيش أن سلطات الاحتلال تهدف إلى تفرغ المنطقة من ساكنيها لصالح مستعمرة سوسيا، وأشاروا إلى خسارتهم لأراضيهم في حال أقدمت سلطات الاحتلال على هدم منشأتهم وترحيلهم عن أراضيهم، كما أشاروا إلى الخسائر في الثروة الحيوانية، نظراً لاعتماد المواطنين على تربية المواشي وفلاحة أراضيهم والرعي فيها.